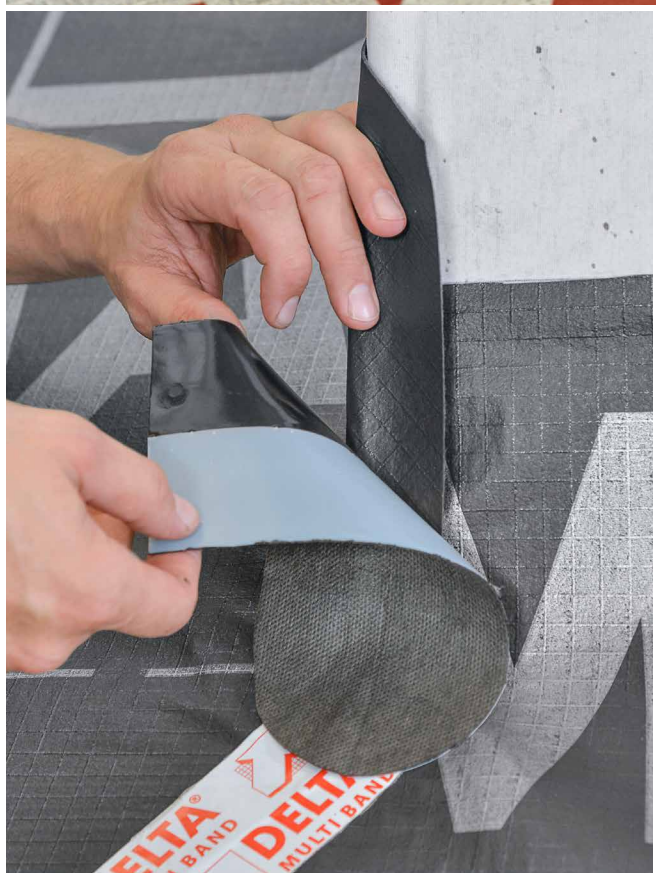


DELTA®-Klebeprogramm

Verarbeitungshinweise



Allgemeine Hinweise

Besonders im An- und Abschlussbereich sowie bei Reparaturen ist perfekte Qualität gefragt, die maximale Sicherheit bis ins kleinste Detail gewährleistet.

Das DELTA®-Klebeprogramm bietet eine umfassende Auswahl für die verschiedensten Einsatzgebiete von DELTA®-Unterspann-, Unterdeck-, Schalungs- und Vordeckbahnen so wie DELTA®-Luft- und Dampfsperren, DELTA®-Fassadenbahnen und DELTA®-Trennlagen. Die in diesen Verarbeitungshinweisen genannten Bedingungen und Anforderungen für den Einsatz von Produkten aus dem DELTA®-Klebeprogramm gelten darüber hinaus für vergleichbare Bahnen anderer Hersteller. Hierbei ist zu beachten, dass austretende Stoffe durch Additivwanderungen (z. B. Chlorparaffine aus PE-Folien und Hexanal aus OSB-Platten) die Klebkraft beeinträchtigen können. Da wir keinen Einfluss auf die Produktion und Rohstoffverwendung anderer Hersteller haben, sollten im Zweifel Klebeversuche durchgeführt werden. Klebemittel besitzen im Allgemeinen unmittelbar nach der Verarbeitung noch nicht ihre volle Klebkraft. Diese baut sich

produktspezifisch über einen gewissen Zeitraum auf – sehr entscheidend sind dabei der Untergrund, die Temperatur und die Luftfeuchtigkeit. Bei Klebeversuchen sowie bei der Abbindezeit von pastösen oder flüssigen Klebstoffen ist dies besonders zu berücksichtigen.

Planung

Verklebungen sind sorgfältig zu planen und auszuführen. Die Arbeiten sind zwischen den Beteiligten am Bau zu koordinieren. Verklebungen dürfen während und nach der Ausführung weder durch Witterungseinflüsse und Feuchtigkeit, noch durch nachfolgende Arbeiten (z. B. Putz- und Estricharbeiten) beeinträchtigt werden. Die ausgeführten Verklebungen dienen nicht zur Abdichtung gegen stehendes Wasser. **(Bild 1)**

Schnelltest für Klebebänder (außer Butyl) auf unbekanntem Untergründen:

1. Klebeband und Untergrund sollten gleiche Temperatur haben mind. aber 5 °C.
Vorschlag: Lagerung der Klebpartner bei Zimmertemperatur über Nacht.
2. Einen Streifen von ca. 15 cm von der Rolle abtrennen.
3. Klebelasche erstellen
 - a. Klebeband ca. 5 cm vom Liner abziehen.
 - b. Klebeband bei ca. 2,5 cm umklappen und auf sich selbst kleben
4. Verbleibenden Liner abziehen und den Streifen vollflächig auf den betreffenden Untergrund aufkleben und fest andrücken. Beim Vergleich mehrerer Klebemittel oder Untergründe sollte man immer den gleichen Anpressdruck erzeugen.
5. Mindestens 5 Minuten warten.
6. Das Klebeband an der Lasche anfassen.
7. Das Klebeband langsam abschälen.
8. Kraft erhöhen, um entweder
 - a. das Klebeband vollständig zu lösen.
 - b. Untergrund und/oder Klebeband zu zerreißen.

Bewertung:

- ⊕ Klebeband lässt sich nicht ablösen. Klebeband oder Substrat zerreißt.
- ⊕ ⊖ Klebeband lässt sich ablösen, aber Klebmasse verbleibt teilweise auf Folie.
- ⊖ Klebeband löst sich rückstandsfrei von der Folie.

Klebemittel sind allgemeinen nicht dauerhaft UV-beständig (Ausnahme DELTA®-TAP FAS Typen, DELTA®-BAND RA/RB). Sie sind möglichst zeitnah, insbesondere bei der Verwendung im Außenbereich spätestens 6 Monate nach der Verarbeitung, abzudecken und vor UV-Licht zu schützen.

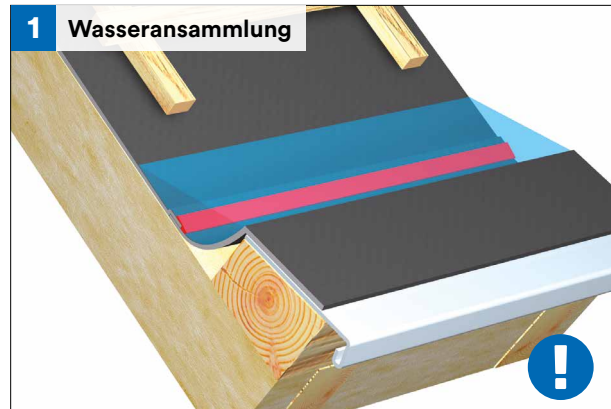
Behandelte Produkte dieser Broschüre

- 🔍 DELTA®-MULTI-BAND***, DELTA®-INSIDE-BAND***, DELTA®-TIXX***, DELTA®-TIXX VDR, DELTA®-THAN, DELTA®-FLEXX-BAND, DELTA®-FLEXX-BAND FG 80 / 150, DELTA®-TAPE FAS, DELTA®-DUO TAPE, DELTA®-BAND RA/RB, DELTA®-KOM-BAND K 15*, DELTA®-SCHAUM-BAND*, DELTA®-DICHT-BAND*, DELTA®-HF PRIMER**, DELTA®-EASYFIXX, DELTA®-Steildachbahnen, PLUS-Typen

* (Klebemittel dient als Montagehilfe)

** (Grundierung)

*** Geprüft nach DIN 4108-11



Geeignete Untergründe

- alle DELTA®-Bahnen
- Glatte bis leicht raue Folien aus PE (Polyethylen) (hierbei muss für eine gute Klebstoffhaftung eine Oberflächenenergie von $>36 \text{ mN/m}$ vorliegen)
- Folien z. B. aus PA (Polyamid), PU (Polyurethan), PET (Polyester), PP (Polypropylen)
- Aluminiumverbundfolien
- Oberflächenverfestigte Vliese aus PP
- Kraftpapier, sowie zum Anschluss auf vielfältigen Untergründen.

Dazu gehören

- Mineralische Untergründe (z. B. Putz, Mauerwerk oder Beton).
- Sägeraues, eventuell rissiges Holz (z. B. Vollholzsparren oder -pfetten).
- Gehobeltes, weitgehend rissfreies Holz bzw. Holzwerkstoffe (z. B. Brettschicht- Holz-, Span- oder OSB-Platten, Fenster oder Wohnraumdachfenster-Profile).
- Metall (z. B. Träger, Profile, Bleche oder Rohre aus Eisen, Stahl, Aluminium, Kupfer, Zink).
- Kunststoffe ‚hart‘ (z. B. Fenster-Profile oder Rohre).

Nicht jedes DELTA®-Klebmittel ist für jeden der genannten Untergründe gleichermaßen zu empfehlen. Daher immer die Beschreibung an der Verpackung sowie die Zuordnungstabelle auf den Seiten 6/7 beachten. Wenn die zu verklebenden Untergründe mit Anstrichen, Beschichtungen o.Ä. versehen sind, muss sichergestellt sein, dass es nicht zum Ablösen dieser Oberflächen kommt. Im Zweifelsfall ist die Beschichtung zu entfernen.

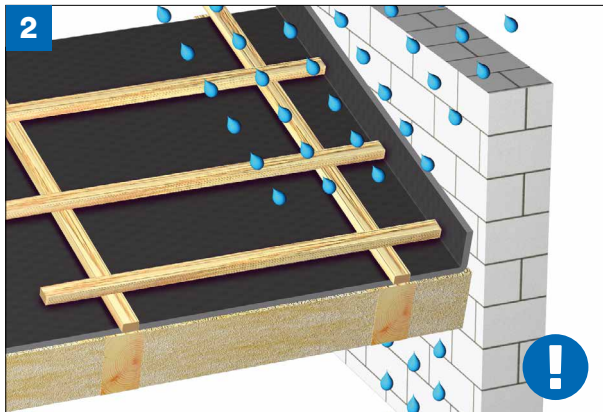
Untergrund (Substrat) Beurteilung und Vorbereitung

Für Verklebungen muss der Untergrund immer sauber, trocken, staub-, frost- und fettfrei sowie ausreichend tragfähig sein.

Poröse sowie saugende Untergründe (z. B. Holzweichfaserplatten u. a.) müssen vor der Verklebung mit DELTA®-HF PRIMER vorbehandelt werden, um eine gute Kleboberfläche zu erzielen und somit eine hohe Haftung zu gewährleisten.

Wenn die zu verklebenden Untergründe mit Anstrichen, Beschichtungen o. A. versehen sind, muss sichergestellt sein, dass es nicht zum Ablösen dieser Oberflächen kommt. Im Zweifelsfall ist die Beschichtung zu entfernen oder ein Klebeversuch vorzunehmen, um die Tragfähigkeit/Verbindung zu prüfen (s. h. Schnelltest).

Soll bei niedrigen Temperaturen geklebt werden, sollten die Klebemittel vor Verarbeitung nicht ausgekühlt sein. Das erreicht man beispielsweise durch Lagerung in beheizten Räumen und Transport auf die Baustelle in Thermoboxen. DELTA®-Klebmittel sind frostfrei zu lagern. Sollte nach der Verarbeitung eines DELTA®-Klebmittels Frost auftreten, wird lediglich der Abbindeprozess unterbrochen. Bei entsprechenden Temperaturen setzt sich der Abbindeprozess fort und die zugesicherten Eigenschaften bleiben erhalten.



Verarbeitung allgemein

Bei der Verarbeitung und beim Abbinden von Klebemitteln müssen die produktspezifischen Bedingungen beachtet werden. Hinweise finden sich auf dem Gebinde und detaillierte Hinweise in den Produktdatenblättern. Während der Verklebungen muss sichergestellt sein, dass es durch Niederschläge, Tauwasserausfall/Kondensation o.Ä. nicht zu einer Durchfeuchtung des Untergrundes kommen kann. **(Bild 2)**

Die Verarbeitungstemperaturen aller Fügepartner sind zu beachten. Dabei ist zu berücksichtigen, dass Untergrundtemperatur und Lufttemperatur deutlich voneinander abweichen können. Die ungünstigere Temperatur ist dann maßgeblich. Zudem kommt es immer wieder zu jahreszeitlich bedingten hohen Temperaturschwankungen zwischen Tag und Nacht, die auf das Abbinden von pastösen oder flüssigen Klebemitteln Auswirkungen haben und die Trocknungszeit verlängern können. Dies gilt auch für den Klebkraftaufbau von Klebebändern.

Dauernde Spannungen/Zugkräfte auf Klebeverbindungen und Bahnen sind zu verhindern. Diese können entstehen durch Auflast eingebauter Dämmstoffe, faltig verlegte Bahnen oder Bauteilbewegungen. Zur Vermeidung sollte z. B. bei Luft- und Dampfsperren unmittelbar die stützende Innenbekleidung angebracht, Bahnen immer faltenfrei verlegt und Wandanschlüsse mit Entlastungsschlaufe **(Bild 3)** ausgeführt werden.



Verarbeitung Klebebänder allgemein

Zum sicheren Verkleben von Klebebändern in der Fläche empfiehlt sich das Anreiben mit einem druckverteilenden Schwamm/Kunststoffspachtel oder – auf druckstabiler Unterlage – mit einer Andrückrolle. Bei Verklebungen von Ecken und Kanten ist zu beachten, dass Klebebänder von der Knicklinie nach außen aufgeklebt werden, um Überdehnungen und daraus resultierende Rückstellkräfte zu vermeiden, da letztere zum Ablösen führen können.

DELTA®-Klebebänder sind auf Dauerhaftigkeit ausgelegt. Die Klebkraft baut sich produktspezifisch mit der Zeit auf. Daher ist es unter Umständen möglich direkt nach dem Aufkleben das Band zu lösen und Lagekorrekturen vorzunehmen. Nicht auf später sichtbare Teile kleben, da das Klebeband unter Umständen nicht restlos entfernt werden kann. Sollte es notwendig werden Klebstoffreste zu entfernen, so kann dies mit einem Aceton getränktem Tuch erfolgen (unbedingt Beständigkeit des Untergrundes prüfen).

Verarbeitung DELTA®-HF PRIMER

Der Auftrag erfolgt mit dem Pinsel. Bei stark saugenden Untergründen ggf. mehrmals streichen und gut zwischentrocknen lassen. Antrocknungszeiten beachten (Sobald sich der behandelte Untergrund weitgehend trocken anfühlt, darf geklebt werden.)

Verarbeitung pastöse Klebemittel:

▶ DELTA®-TIXX, DELTA®-THAN

Eine ausreichend dicke Raupe (ca. 45 – 50 ml/m) des Klebemittels lückenlos auf dem Untergrund auftragen. Größere Unebenheiten mit der Klebmasse ausfüllen und die anzuschließende Bahn spannungsfrei auf die Raupe aufkleben. Dabei die Kleberaupe nicht platt drücken. Für ausreichendes Ablüften ist zu sorgen. Pastöse Klebemittel können vor Erreichen ihrer Endfestigkeit keine Lasten aufnehmen und sind ggf. gegen Abrutschen während des Abbindeprozesses zu sichern.

Selbstkleberand PLUS und Doppel-PLUS bei Unterspann-/Unterdeckbahnen (einseitig und doppelseitig)

Bei einem einseitigen Selbstkleberand ist besonders darauf zu achten, dass die Überlappungszone trocken, sauber und fettfrei ist. Die Bahnen straff und möglichst ohne Wellen und Falten im Überlappungsbereich überlappend verlegen, anschließend den oder die (bei Doppelkleberand) Abdeckstreifen (Liner) aus der Überlappung herausziehen und die Bahnen im Klebepbereich sofort mit etwas Druck anpressen.

Einseitig klebende Bänder

- ▶ DELTA®-MULTI-BAND, DELTA®-INSIDE-BAND, DELTA®-TAPE FAS, DELTA®-BAND RA/RB, DELTA®-DICHT-BAND

Für eine fehlerfreie Verklebung ist ggf. die Länge der Klebebandstreifen situationsgerecht anzupassen. Unter Umständen ist es nützlich die Bahnenüberdeckungen vor Verklebung punktuell mit kleinen Klebestücken vor zu fixieren (ersetzt keine mechanische Fixierung). Das Klebeband sollte mittig aufgebracht werden. Bei Verklebung von Ecken und Kanten empfiehlt sich die Verwendung von breiteren Klebebändern mit ruckseitig geteilten Linern.

Dehnbare Klebebänder

- ▶ DELTA®-FLEXX-BAND F 100, DELTA®-FLEXX-BAND FG 80 / 150

Dehnbare Klebebänder dienen in der Regel der Detailausbildungen und sind anformbar. Die Verklebung soll in einzelnen Abschnitten erfolgen. Dazu sind Teile von ca. 20 cm Länge vorzubereiten. Nach Ablösen des Liners das Klebeband dem Detail entsprechend vordehnen. Das vorgedehnte Klebeband möglichst mittig beginnend anformen, schrittweise zu den Ecken und Kanten andrücken

Vorkomprimierte Dichtbänder

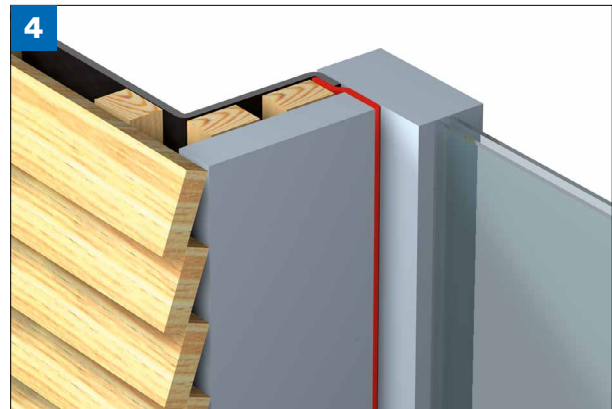
- ▶ DELTA®-KOM-BAND

Das Dichtband mit dem Kleberücken auf dem anzuschließenden Untergrund aufkleben. Luft- und Dampfsperrbahnspannungsfrei auf das vorkomprimierte Dichtband führen und dort mit einer Anpresseleiste dauerhaft linear befestigen.

Doppelseitig klebende Bänder

- ▶ DELTA®-DUO TAPE, DELTA®-TIXX VDR

Verklebungen mit doppelseitigen Klebebändern sind in der Regel nur schwer überprüfbar, da sich die Klebezone, meist etwas nach innen versetzt, im nicht sichtbaren Bereich der Überlappung befindet. Die überstehende Kante der Überlappung kann besonders bei T-Stößen zu Lücken in der Verklebung führen. Deshalb ist hier besonders sorgfältig darauf zu achten, die Klebebänder lückenlos zusammenzuführen um mögliche Undichtigkeiten zu vermeiden. Das Klebeband muss spannungsfrei und ohne Scher- oder Schälbe-



lastung auf den zu verklebenden Untergrund aufgeklebt werden. Anschließend den verbliebenen Liner schrittweise abziehen und die überdeckende Bahn gleichmäßig so andrücken, dass im Bereich der Verklebung keine Spannungen durch Wellen- und/oder Faltenbildung entstehen.

Verarbeitung sprühbarer Klebemittel:

- ▶ DELTA®-EASYFIXX

Verarbeitung ab +10 °C bis +30 °C. Umgebungs- und Bauteiltemperatur (temperierte Lagerung empfohlen). Aus ca. 15–20 cm Entfernung gleichmäßig auf den Untergrund sprühen. DELTA®-EASYFIXX kann sowohl auf beiden zu verklebenden Flächen aufgetragen werden, als auch nur einseitig. Die optimale Haftung wird mit der beidseitigen Anwendung erzielt. Nach 24 Stunden Abbindezeit wird die maximale Haftkraft erreicht.

Schutz der Verklebung

Je nach Art des Klebemittels sollte dies zeitnah gegen dauerhafte UV-Strahlung sowie andere Witterungs- und Feuchteinflüsse geschützt werden (z. B. durch Abdeckung/ Eindeckung). (Bild 4)

Ergänzende Hinweise

Diese Verarbeitungshinweise sind Planungs- und Ausführungshilfen. Ergeben sich höhere Anforderungen an die Ausführung (z. B. aus allgemein anerkannten Regeln der Technik oder den Vertragsgrundlagen), so haben diese Vorrang. Die Angaben können eine objektspezifische Beurteilung nicht ersetzen und entbinden nicht von eigenverantwortlichem Handeln. Ausführungsbeispiele zur Herstellung von Luftdichtheitsschichten können der DIN 4108-7 entnommen werden. Informationen zur Einstufung und Ausführung von Zusatzmaßnahmen finden sich im Regelwerk des Deutschen Dachdeckerhandwerks. Detaillierte Verarbeitungshinweise zu Luftdichtheitsschichten und Unterspann- und Unterdeckbahnen enthalten die DELTA®-Verlegeanleitungen Luft- und Dampfsperren und DELTA®-Dachbahnen.

	Diffusionsoffene Bahnen				
	DELTA®-FASSADE 20 / PLUS DELTA®-FASSADE 50 / PLUS DELTA®-FASSADE COLOR PLUS	DELTA®-ALPINA DELTA®-MAXX X DELTA®-MAXX PLUS DELTA®-MAXX	DELTA®-VENT S PLUS / DELTA®-VENT S DELTA®-VENT X PLUS DELTA®-DURO PLUS	DELTA®-NEO VENT PLUS DELTA®-VENT N PLUS / DELTA®-VENT N	DELTA®-FOXX PLUS / DELTA®-FOXX
Untergrund	DELTA®-Klebemittel				
Überlappungen	Selbstkleberand DELTA®-THAN ⁷ DELTA®-TAPE FAS DELTA®-FAS BAND CLEAR ⁹	Selbstkleberand DELTA®-MULTI-BAND DELTA®-ALPINA QSM	Selbstkleberand DELTA®-MULTI-BAND DELTA®-THAN ⁷ DELTA®-DUO TAPE	Selbstkleberand DELTA®-MULTI-BAND DELTA®-THAN ⁷ DELTA®-DUO TAPE	Selbstkleberand DELTA®-MULTI-BAND DELTA®-THAN ⁷ DELTA®-DUO TAPE
Nageldichtung ⁷	–	DELTA®-SCHAUM-BAND SB 50 / SB 60 / SB 80 DELTA®-DICHT-BAND D 50	DELTA®-SCHAUM-BAND SB 50 / SB 60 / SB 80 DELTA®-DICHT-BAND D 50	DELTA®-SCHAUM-BAND SB 50 / SB 60 / SB 80 DELTA®-DICHT-BAND D 50	DELTA®-SCHAUM-BAND SB 50 / SB 60 / SB 80 DELTA®-DICHT-BAND D 50
Glattes Holz, Holzwerkstoffe, Holzweichfaser ³	DELTA®-THAN ⁷ DELTA®-MULTI-BAND ¹ DELTA®-TAPE FAS DELTA®-FAS BAND CLEAR ⁹ DELTA®-HF PRIMER ⁶	DELTA®-MULTI-BAND DELTA®-THAN ⁷ DELTA®-HF PRIMER ⁶	DELTA®-MULTI-BAND DELTA®-THAN ⁷ DELTA®-HF PRIMER ⁶ DELTA®-TIXX ⁴	DELTA®-MULTI-BAND DELTA®-THAN ⁷ DELTA®-HF PRIMER ⁶ DELTA®-TIXX ⁴	DELTA®-MULTI-BAND DELTA®-THAN ⁷ DELTA®-HF PRIMER ⁶
Sägeraues Holz	DELTA®-THAN ⁷	DELTA®-THAN ⁷	DELTA®-THAN ^{4,7} DELTA®-TIXX ⁴	DELTA®-THAN ⁷ DELTA®-TIXX ⁴	DELTA®-THAN ⁷
Metall	DELTA®-FAS BAND CLEAR ⁹ DELTA®-TAPE FAS DELTA®-MULTI-BAND ¹ DELTA®-THAN ^{2,7}	DELTA®-MULTI-BAND DELTA®-THAN ^{2,7}	DELTA®-MULTI-BAND DELTA®-THAN ^{2,7} DELTA®-TIXX VDR ^{4,5} DELTA®-TIXX ⁴	DELTA®-MULTI-BAND DELTA®-THAN ^{2,7} DELTA®-TIXX VDR ^{4,5} DELTA®-TIXX ⁴	DELTA®-MULTI-BAND DELTA®-THAN ^{2,7}
Kunststoff (hart)	DELTA®-FAS BAND CLEAR ⁹ DELTA®-TAPE FAS DELTA®-MULTI-BAND ¹ DELTA®-THAN ^{2,7}	DELTA®-MULTI-BAND DELTA®-THAN ^{2,7}	DELTA®-MULTI-BAND DELTA®-THAN ^{2,7} DELTA®-TIXX VDR ^{4,5} DELTA®-TIXX ⁴	DELTA®-MULTI-BAND DELTA®-THAN ^{2,7} DELTA®-TIXX VDR ^{4,5} DELTA®-TIXX ⁴	DELTA®-MULTI-BAND DELTA®-THAN ^{2,7}
Putz, Mauerwerk, Beton usw.	DELTA®-THAN ⁷ DELTA®-HF PRIMER ⁶	DELTA®-THAN ⁷ DELTA®-HF PRIMER ⁶	DELTA®-THAN ⁷ DELTA®-TIXX VDR ^{4,5} DELTA®-TIXX ⁴ DELTA®-HF PRIMER ⁷	DELTA®-THAN ⁷ DELTA®-TIXX VDR ^{4,5} DELTA®-TIXX ⁴ DELTA®-HF PRIMER ⁷	DELTA®-THAN ⁷ DELTA®-HF PRIMER ⁶
Details	DELTA®-FLEX-BAND F 100 ^{1,3} DELTA®-FLEX-BAND FG 80 / 150 ^{1,3} DELTA®-LIQUIXX ¹ DELTA®-HF PRIMER ⁶	DELTA®-FLEX-BAND F 100 DELTA®-FLEX-BAND FG 80 / 150	DELTA®-FLEX-BAND F 100 ⁵ DELTA®-FLEX-BAND FG 80 / 150 ⁵ DELTA®-LIQUIXX ⁴ DELTA®-HF PRIMER ⁶	DELTA®-FLEX-BAND F 100 ⁵ DELTA®-FLEX-BAND FG 80 / 150 ⁵ DELTA®-LIQUIXX ⁴ DELTA®-HF PRIMER ⁶	DELTA®-FLEX-BAND F 100 ⁵ DELTA®-FLEX-BAND FG 80 / 150 ⁵ DELTA®-HF PRIMER ⁶

Alle Klebemittel dienen dem luft-, wind- und/oder regensicheren Anschluss an verschiedene Untergründen und der Bahnen untereinander. Sie dienen nicht der mechanischen Fixierung und können diese auch nicht ersetzen. Spezialanwendungen: DELTA®-BAND RA und DELTA®-BAND RB anwendbar auf Stein, Dachziegel, Mauerwerk, Beton, Metallen, Außenanwendung, Reparatur von Regenrinnen.

Der Inhalt dieser Verlegehinweise gibt den aktuellen Kenntnissstand bei Erscheinen wieder. Sie erhebt keinen Anspruch auf Vollständigkeit und entbindet nicht von eigenverantwortlichem Handeln. Mit Erscheinen dieser Verlegehinweise verlieren alle vorhergehenden Fassungen ihre Gültigkeit.

Luft- und Dampfsperren				Klassische Unterspannbahnen	Trennlagen
DELTA®-REFLEX DELTA®-DAWI GP	DELTA®-LUXX DELTA®-NEOVAP 20	DELTA®-NOVAFLEXX	DELTA®-PVG PLUS / DELTA®-PVG	DRAGOFOL	DELTA®-TRELA PLUS / DELTA®-TRELA
DELTA®-Klebemittel					
DELTA®-MULTI-BAND DELTA®-INSIDE-BAND DELTA®-DUO TAPE	DELTA®-MULTI-BAND DELTA®-INSIDE-BAND	DELTA®-MULTI-BAND DELTA®-INSIDE-BAND	Selbstkleberand DELTA®-MULTI-BAND DELTA®-THAN ⁸	DELTA®-MULTI-BAND	Selbstkleberand DELTA®-THAN ⁷
–	–	–	–	DELTA®-SCHAUM-BAND SB 50 / SB 60 / SB 80 DELTA®-DICHT-BAND D 50	–
DELTA®-MULTI-BAND DELTA®-TIXX DELTA®-TIXX VDR DELTA®-INSIDE-BAND DELTA®-DUO TAPE DELTA®-HF PRIMER ⁶	DELTA®-MULTI-BAND DELTA®-TIXX DELTA®-TIXX VDR DELTA®-INSIDE-BAND DELTA®-DUO TAPE DELTA®-HF PRIMER ⁶	DELTA®-MULTI-BAND DELTA®-TIXX DELTA®-TIXX VDR DELTA®-INSIDE-BAND ⁴ DELTA®-DUO TAPE DELTA®-HF PRIMER ⁶	DELTA®-MULTI-BAND DELTA®-TIXX DELTA®-TIXX VDR DELTA®-HF PRIMER ⁶ DELTA®-THAN ⁷	DELTA®-MULTI-BAND DELTA®-THAN ⁷ DELTA®-HF PRIMER ⁶	DELTA®-THAN DELTA®-HF PRIMER ⁶
DELTA®-TIXX	DELTA®-TIXX	DELTA®-TIXX	DELTA®-TIXX	DELTA®-THAN ⁷	DELTA®-THAN ⁷
DELTA®-MULTI-BAND DELTA®-TIXX VDR ⁵ DELTA®-TIXX	DELTA®-MULTI-BAND DELTA®-TIXX VDR ⁵ DELTA®-TIXX	DELTA®-MULTI-BAND DELTA®-TIXX VDR ⁵ DELTA®-TIXX	DELTA®-MULTI-BAND DELTA®-TIXX VDR ⁵ DELTA®-TIXX	DELTA®-MULTI-BAND DELTA®-TIXX VDR ⁵	DELTA®-THAN ⁷ DELTA®-TIXX VDR ⁵
DELTA®-MULTI-BAND DELTA®-TIXX DELTA®-TIXX VDR ⁵ DELTA®-INSIDE-BAND	DELTA®-MULTI-BAND DELTA®-TIXX DELTA®-TIXX VDR ⁵ DELTA®-INSIDE-BAND	DELTA®-MULTI-BAND DELTA®-TIXX DELTA®-TIXX VDR ⁵ DELTA®-INSIDE-BAND	DELTA®-MULTI-BAND DELTA®-THAN ^{2,7} DELTA®-TIXX VDR	DELTA®-MULTI-BAND DELTA®-TIXX VDR ⁵	DELTA®-THAN ⁷ DELTA®-TIXX VDR ⁵
DELTA®-TIXX DELTA®-TIXX VDR ⁵ DELTA®-HF PRIMER ⁶	DELTA®-TIXX DELTA®-TIXX VDR ⁵ DELTA®-HF PRIMER ⁶	DELTA®-TIXX DELTA®-TIXX VDR ⁵ DELTA®-HF PRIMER ⁶	DELTA®-TIXX DELTA®-TIXX VDR ⁵ DELTA®-THAN ⁷ DELTA®-HF PRIMER ⁶	DELTA®-THAN ⁷ DELTA®-TIXX VDR ⁵ DELTA®-HF PRIMER ⁶	DELTA®-THAN ⁷ DELTA®-TIXX VDR ⁵ DELTA®-HF PRIMER ⁶
DELTA®-FLEXX-BAND F 100 DELTA®-FLEXX-BAND FG 80 / 150 DELTA®-LIQUIXX	DELTA®-FLEXX-BAND F 100 DELTA®-FLEXX-BAND FG 80 / 150 DELTA®-LIQUIXX	DELTA®-FLEXX-BAND F 100 DELTA®-FLEXX-BAND FG 80 / 150 DELTA®-LIQUIXX	DELTA®-FLEXX-BAND F 100 DELTA®-FLEXX-BAND FG 80 / 150 DELTA®-LIQUIXX DELTA®-HF PRIMER ⁶	DELTA®-FLEXX-BAND F 100 DELTA®-FLEXX-BAND FG 80 / 150	DELTA®-FLEXX-BAND F 100 DELTA®-FLEXX-BAND FG 80 / 150 DELTA®-HF PRIMER ⁶

¹ Verklebung vor UV-Strahlung abdecken

² Nicht für Verklebung an PE-Folien geeignet

³ Untergrundvorbehandlung mit DELTA®-HF PRIMER

⁴ Bei DELTA®-VENT als Luftdichtheitsschicht

⁵ bei glattem Untergrund

⁶ zur Untergrundvorbehandlung

⁷ nur im Außenbereich

⁸ bei DELTA®-FASSADE COLOR PLUS

DÖRKEN

Dörken GmbH & Co. KG

Wetterstraße 58
58313 Herdecke

☎ 0 23 30/63-636

📠 0 23 30/63-357

✉ membranes@doerken.de

🌐 www.doerken.de/de



Weiteres Informationsmaterial

finden Sie auf unserer Website
im Bereich Service und Download



Regionale Ansprechpartner aus Vertrieb und Technik

finden Sie auf unserer Website unter Kontakt



PEFC PEFC zertifiziert

Dieses Papier stammt aus nachhaltig bewirtschafteten Wäldern und kontrollierten Quellen